



associació

l'esquitx

2021

M E M Ò R I A

Índex

Presentació	1
Espai Familiar 'La Caseta del Barri'	2
Centre Obert LudoEsquitx	5
Centre Obert Esquitx	8
Espai Jove	11
Suport Familiar i S.O.A.F.	14
Esquitx a l'Escola: Psicomotricitat	17
Esquitx a l'Escola: Suport Individual	19
Aula d'Estudi	21
Casal d'Estiu	23
Colònies d'Estiu	25
Suport Psicològic	27
Pressupost	29
Organigrama	30
Espais	31
Participació Comunitària	32
Mirant cap al Futur	33
Ho fan possible	34

"La nostra missió és acompanyar i donar suport als infants, adolescents i famílies de Ciutat Vella, promovent el seu desenvolupament integral com a persones."

Presentació

Som una entitat sense ànim de lucre creada el 1985 i declarada d'utilitat pública. Treballem per la prevenció, sovint amb famílies amb certes dificultats econòmiques i/o socials.

La nostra proposta és fer un acompanyament integral i transversal a la infància amb projectes que englobin la franja dels 0 als 18 anys i també les seves famílies. D'aquesta manera, podem incidir en les pautes vinculars i relacionals que marcaran la persona per la resta de la seva vida.

Treballem des de la línia de la neuroeducació, fent èmfasi en com ens regulem per poder establir vincles segurs, explorar les nostres potencialitats i prendre decisions lliures.

Ho fem de forma coordinada amb els Serveis Socials i els altres agents socials dels barris on incidim.

Estem Certificats en qualitat ISO 9001;2015.

La nostra finalitat última és lluitar per la Justícia Social!

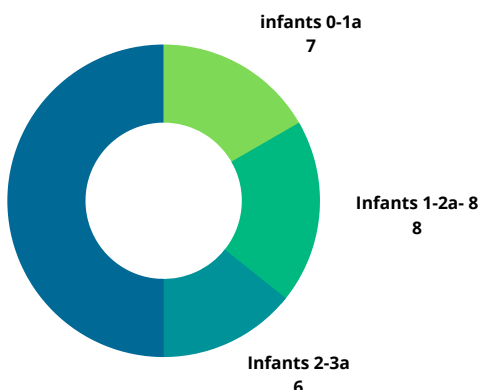
ESPAI FAMILIAR 'LA CASETA DEL BARRI'



Participants

42

Adults referents
21



Horari: Dt/Dx/Dj, 10:30h-12:30h

Lloc: C/Fonollar 15

Equip: Terapeuta

Educadora social

Persona en pràctiques



La Caseta del barri és un espai d'acompanyament a la criança per a famílies amb infants de 0 a 3 anys.

El suport s'ofereix a través d'un espai de joc i relació entre els infants i les persones adultes de referència, i d'un espai de diàleg i d'intercanvi entre mares i pares que sovint alleugera els neguits per les vicissituds en aquest moment de la criança.

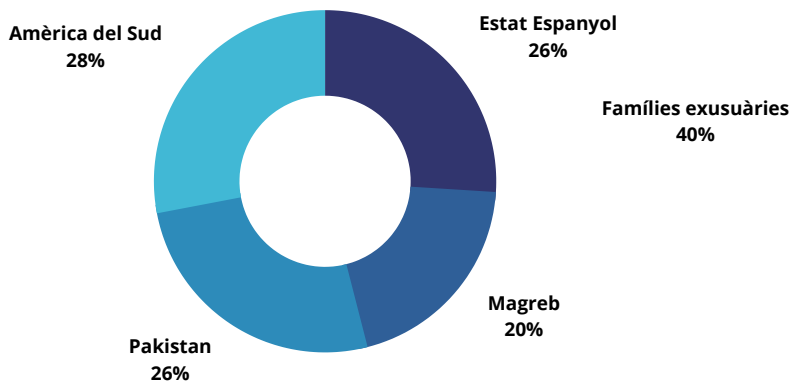
S'organitza a partir de tres grups d'edat amb assistència un cop per setmana:

- Dimarts. Grup Nadons. 2 a 12 mesos.
- Dimecres. Grup Mitjans. 12 a 24 mesos.
- Dijous Grup de Grans. 24 a 36 mesos.

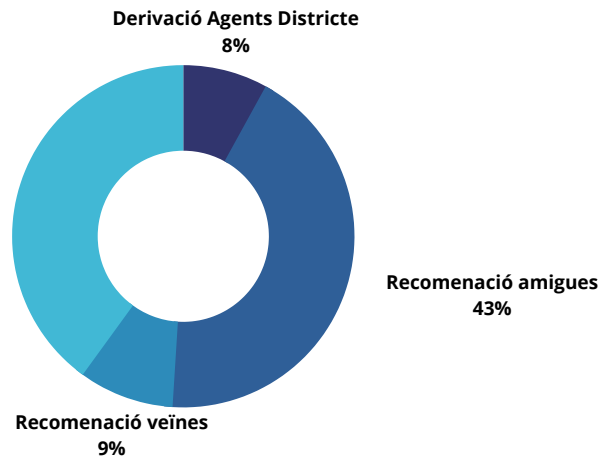
Els grups han estat d'entre 6 i 8 famílies com a màxim.

Al llarg de l'any s'han atès un total de 70 persones. D'aquestes, 42 són les que han passat de forma regular per l'Espai Familiar.

Procedència referents



Accés servei



800h

255h

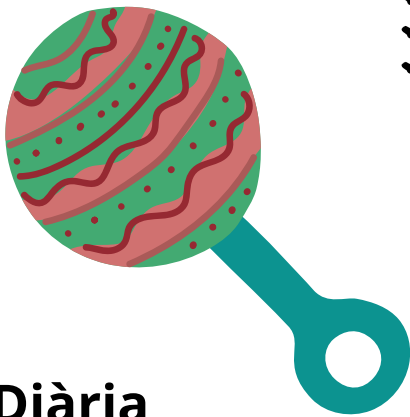
396h

149h

atenció directa

treball intern

coordinacions



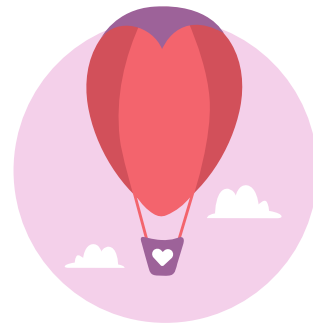
Diària

Acollida/Cançons/Joc
Esmorzar/Tertúlia/Comiat



Xerrades i Tallers

9/3 LLEnguatge i Bilingüisme
Una Ganyota a la Ciutat (Las Huecas)



Sortides

7/7 Collserola
8/7 Platja
13 i 15/7 Ludoteca Ciutat Vella
19/7 Born CCM

Fites

-A partir de l'estiu restablím la ràtio de 6 a 8 famílies per grup. Recuperem l'assistència d'abans de la Covid19 promovent les activitats a l'aire lliure.

-Hem participat de la proposta cultural del Taller de Las Huecas (BornLab) per repensar com habitem l'espai públic des de la mirada de la petita infància.

Coordinacions



Serveis Socials Casc Antic
Serveis Socials Barcelona (Gòtic, Vila Olímpica, Poblenou, etc)
Servei Pediatria Drassanes
Equip Pediatria CAP Casc Antic
CDIAP-EIPI Ciutat Vella
Caritas
Fundació Bayt Al-Thaqafa
APEFAC (Associació de Professionals d'Espais Familiars a Catalunya)

Indicadors de satisfacció

(5 molt satisfet/a- 1 gens satisfet/a)

Has trobat resposta quan has tingut inquietuds sobre la criança?



Tens més recursos per acompanyar al teu fill/a?



Coneixement altres serveis i recursos per la petita infància



Com values la teva experiència a la Caseta?



Mirant cap al futur

Ha estat l'any en què hem anat recuperant l'activitat grupal. Ho hem fet de forma tímida, ja que la ràtio per grup es va disminuir per prevenció davant la Covid19. A partir de l'estiu recuperem els grups de 8 famílies. Hem après que pujant la ràtio garantim un mínim d'assistència idoni per poder fer grup, ja que en aquestes edats és freqüent que hi hagi absències per malaltia dels infants.

El pati és un recurs molt valuós dins l'espai ja que és exterior i permet el joc segur. Per això, l'hem utilitzat amb freqüència. A partir de l'estiu ens hem trobat algun conflicte (un veí que llençava objectes), però s'ha pogut solucionar amb la implicació de l'entitat i l'acció conjunta de l'equip de Veïnatge, la Guàrdia Urbana, Serveis Socials i Habitatge.

Volem continuar oferint aquest espai de joc i relació per als infants de 0 a 3 anys i els seus referents adults, ja que és l'espai on els infants troben propostes de joc i experimentació i els adults un recolzament de la resta de famílies, promogut per les professionals de l'espai, a fi de fer de la criança un moment vital més acompanyat.

Durant aquesta etapa és quan les famílies estan en una situació més vulnerable a nivell de relacions socials, ingressos econòmics i higiene mental. L'estructura de la família canvia i els membres prenen un nou espai, un nou rol. La Caseta del Barri és l'espai on les famílies poden teixir una xarxa natural entre elles per compartir i donar-se suport més enllà de l'espai físic de l'Espai Familiar.



CENTRE OBERT LUDOESQUITX

Participants

32

Infants nenes
14



Infants nens
18

Horari: Dill a Div / 16h-20h

Lloc: C/Fonollar 15

Equip: Educadora social
Monitora Lleure
3 Persones en pràctiques



El CO LudoEsquitx facilita un espai de joc, creixement personal i relació per a infants de 3 a 8 anys. S'hi treballen les capacitats creatives, comunicatives i relacionals.

El joc és un element fonamental en la construcció de l'ésser humà.

El projecte d'activitat quotidiana marca la dinàmica setmanal: acollida-joc lliure, berenar, joc dirigit i tancament.

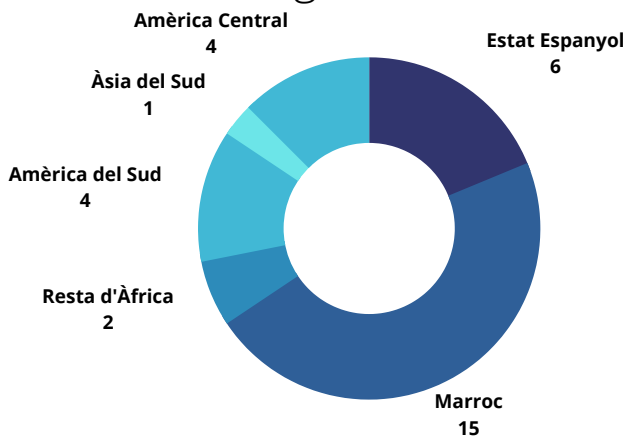
Grups:

-Grup LudoEsquitx 1 (3-4a) Dim i Div.
10 infants + referents adults

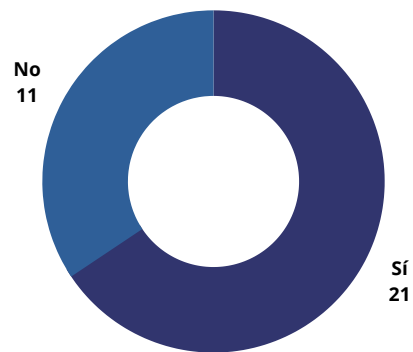
-Grup LudoEsquitx 2 (3-7a):D11,Dx,Dij. 15 infants. Els dijous s'obre l'espai perquè vinguin les famílies d'aquests grup.

Al llarg del curs hi ha 6 infants que entren durant les Activitats d'Estiu 2021 i 1 baixa.

Origen família



Vinculació a SS



El 90% dels infants han nascut a l'Estat Espanyol, però només el 40% d'aquests tenen la nacionalitat espanyola.

910h

660h

170h

80h

atenció directa

treball intern

coordinacions

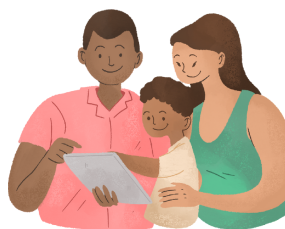


Diària

Acollida/Joc Lliure/ Berenar/Joc Dirigit



2.880 berenars



Ludo en família



Activitats

- Palau Vincles
- Psicomotricitat
- Educació Emocional
- Casal d'Estiu i Colònies

Fites

-Seguim treballant el programa d'educació emocional des de l'expressió plàstica i corporal.

-Oferim espais de joc i relació dels infants amb els seus referents adults: Ludo en família.

-A partir del setembre, amb la relaxació dels protocols sanitaris per la Covid, podem tornar a fer sessions de Psicomotricitat.

Coordinacions



Fundació Comtal
 Fundació l'Esperança
 Fundació Adsis
 Centre Cívic Convent Sant Agustí
 Fundació Pere Tarrés
 XACS (Xarxa de Centres Socioeducatius)
 Fundació Albert
 Servei de Famílies Col·laboradores
 Centres educatius Districte
 Proximitat-Veinatge

XICA (Xarxa d'infància del Casc Antic)
 FEDAIA
 Xarxa de CO de l'Ajuntament de Bcn
 Comissió d'Infància del Casc Antic

Indicadors de satisfacció

(5 molt satisfet/a- 1 gens satisfet/a)

Com valores l'horari del grup?



4

Com valores la comunicació amb les educadores del Grup?



4,14

Com valores les activitats realitzades?



3,86

Quina valoració fas del Centre Obert LudoEsquitx?



4,57

Mirant cap al futur

Des del grup de Ludo en Família s'ha treballat la vinculació amb infants i els seus referents adults a través del joc. Això ha facilitat l'entrada de 4 infants el mes de setembre al grup d'infants sols. Per a ells/es també ha estat més fàcil l'adaptació ja que coneixien l'espai i la persona referent.

La recuperació de la psicomotricitat al setembre té un valor elevat pel treball que hi fan els infants. Per a realitzar-la necessitem un espai tancat i ampli que permeti el moviment. És important assegurar la cessió d'alguna instal·lació que compleixi aquestes característiques (com el poliesportiu del Cervantes). Aquest any iniciem sessions de psicomotricitat en família amb el grup de CO Ludoesquitx1 a l'espai de l'entitat al carrer Fonollar.

El pati del Local de c/Fonollar és un espai de joc a l'aire lliure segur per als infants que seguirem utilitzant. Volem buscar recursos per poder renovar el material de joc exterior.

Tot i que la valoració de les famílies és molt positiva a nivell conjunt del Centre Obert, observem que han valorat més baix les activitats realitzades. Això ens fa adonar que hem de comunicar millor a les famílies el què s'ha fet amb els infants. Ens proposem explicar les activitats en un format que sigui àgil i atractiu.

CENTRE OBERT ESQUITX



Participants

59



Infants nenes
27

Infants nens
32

Horari: Dll-Dv / 17h-19:30h

Lloc: Plaça Pons i Clerch 4
C/Arc de Sant Cristòfol 6

Equip: 3 Educadores socials
1 Integradora Social
9 Persones en pràctiques
7 Voluntaris/es



A través del quotidià es porta a terme la tasca socioeducativa que marca la dinàmica de l'activitat amb infants de 8 a 14a.

Es treballen objectius a nivell individual, grupal i familiar.

Hi ha 4 Grups:

-Petits (9-10 anys): Dill, dim, dix i dij - 16 infants

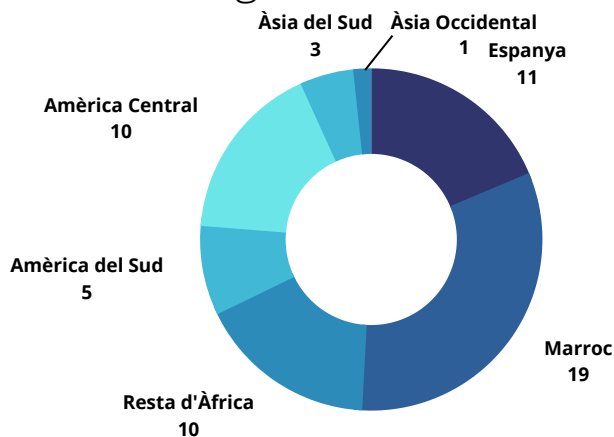
-Mitjans 1(10-11 anys): Dix i div 12 infants

-Mitjans 2 (12 anys): Dim i dij 12 adolescents

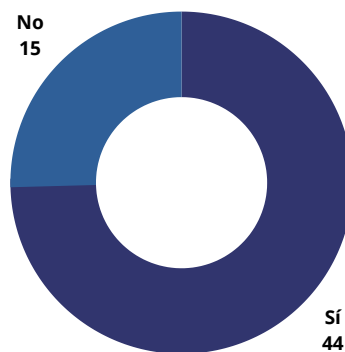
-Grans (13-15 anys): Dill, dim, dix i dij - 13 adolescents

Hi ha 6 incorporacions a l'estiu.

Origen de la família



Vinculació SS



El 90% dels infants i adolescents han nascut a l'Estat Espanyol però només el 63% té la nacionalitat espanyola.

880h

540h

252h

88h

atenció directa

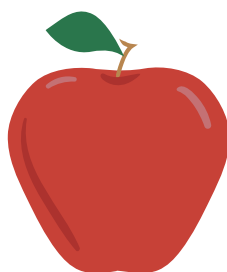
treball intern

coordinacions



Diària

Acollida/Joc/Berenar/Deures/Taller/Assemblea



6.372 berenars



**3 Suports
Individuals**



Activitats

- Projecte Fivalín
- Palau Vincles
- Psicomotricitat
- Educació Emocional
- Casal d'estiu i Colònies

Fites

-Hem participat al projecte Fivalín, orientat als hàbits saludables amb els infants i les seves famílies.

-Hem ofert l'espai BiblioEsquitx per compartir fent deures adults i infants i tenir el suport per part de l'equip educatiu si era necessari.

-Des del projecte SENTIR (SEERS) s'ha acompanyat a tot l'equip de Centre Obert per treballar cohesió d'equip i treball de casos.

Coordinacions



Fundació ADSIS
 Bayt-Al-Thaqafa
 Caritas Barceloneta
 Consell Escolar Ciutat Vella
 Cooperem en la diversitat – Districte Ciutat Vella
 CSMIJ
 Serveis Socials
 EAIA (Equips d'Atenció a la Infància i l'Adolescència)
 EAP (Equips d'Assess. i Orientació Psicopedagògica)
 Centres Educatius
 Fundació l'Esperança

Fundació Albert
 Fundació d'Osteopatia de Barcelona
 Fundació Comtal
 Gasol Foundation
 Projecte Vincles
 Casal Joves Palau Alós
 Xarxa de CO de l'Ajuntament de BCN
 SEERS
 Fundació Nous Cims

Indicadors de satisfacció

(5 molt satisfet/a- 1 gens satisfet/a)

Com valores l'horari del grup?



Com valores la comunicació amb les educadores del Grup?



Com valores les activitats realitzades?



Quina valoració fas del Centre Obert Esquitx?



Mirant cap al futur

Valorem la importància de seguir treballant a través del quotidià que és on emmarquem la nostra acció socioeducativa, donant espai a la relació, a teixir la vinculació amb als infants i adolescents i les seves famílies.

Des del Centre Obert vam oferir la proposta BiblioEsquitx a fi de reforçar la vinculació intrafamiliar. És un espai on les famílies podien fer els deures i nosaltres acompanyar als adults a reforçar el seu rol. L'assistència va ser escassa, és per això que de cara a l'últim trimestre repensem la proposta i i oferim l'Espai Compartir a partir d'activitats lúdiques.

Després de realitzar el projecte de Fivalín, de la mà de la Fundació Gasol, vam valorar que la proposta era molt engrescadora. Tanmateix, ha ocupat molt de temps de la programació i no ha acabat d'encaixar en els grups on s'ha fet que tenien d'11 a 13 anys. Pel tipus d'activitat plantejada podria connectar amb infants d'edats inferiors, entre 7 i 11 anys. En prenem nota.

Volem treballar per aconseguir que el Centre Obert sigui un espai inclusiu ja que ens trobem amb infants i adolescents amb necessitats educatives especials que necessiten un acompanyament més específic per treballar tant individualment com amb el grup. L'equip elabora eines per poder realitzar aquesta feina però no sempre es pot fer un treball acurat a nivell col·lectiu. Durant aquest any vam provar d'introduir la figura del Suport Individual dins del Centre Obert, fent sessions individuals i grupals i deixant en evidència la necessitat d'aquest acompanyament específic.

Volem seguir posar èmfasi en el treball des de la Neuroeducació, aterrant de forma concreta els coneixements sobre el cervell i la regulació emocional al Centre Obert.

A nivell d'equip, el treball realitzat amb SEERS ha estat molt valuós per a la cohesió de l'equip i per a la revisió a nivell tècnic del treball fet amb els nois i noies de l'espai.

ESPAI JOVE



Participants

20

Noies (14-18a)
9



Nois (14-18 anys)
11

Horari: Dill/19:15h-20:15h
Div / 16:30h-19:30h

L·Loc: Plaça Pons i Clerch 4

Equip: Educadora social
Monitora lleure

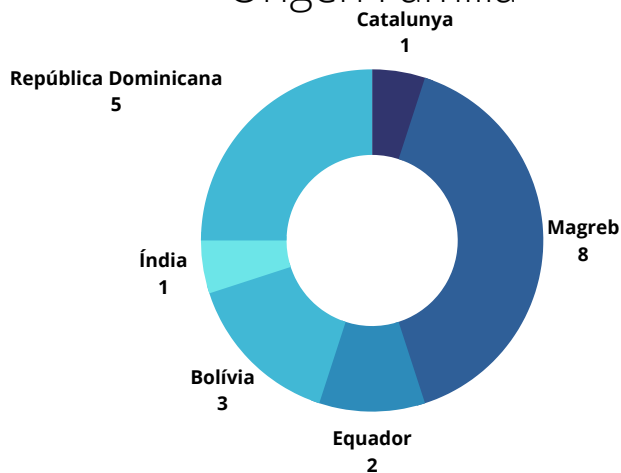


És un espai de diàleg, confiança i d'escolta activa a través del qual les educadores donen eines als i les joves (14-18a) per desenvolupar la seva autonomia i la seva capacitat de decisió.

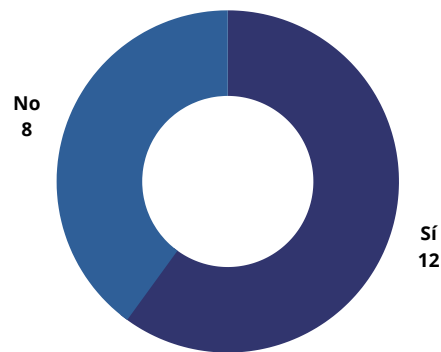
L'eina en la que fonamentem l'acció socioeducativa és la vinculació afectiva.

Als i les joves que requereixen una atenció més individualitzada se'ls realitza un acompanyament i una proposta educativa individual.

Origen Família



Vinculació SS



El 75% dels i les joves han nascut a Barcelona i tenen la nacionalitat espanyola.

315h

210h

80h

25h

Atenció directa

treball intern

coordinacions



5 Acomp.
individualitzats



Activitats

Tallers de cuina
Jocs de taula
Taller d'Arts
Taller Promoció Salut Sexual

Diària

Acollida/Berenar/Activitat/Assamblea/Comiat

Fites

-Reorganitzem l'horari per poder disposar de més temps els divendres per a activitats.

-S'ha becat una jove per fer un curs de monitora de lleure.

-Malgrat la Covid, hem vetllat per mantenir la presencialitat durant tot l'any, ja que el grup ho ha necessitat.

Coordinacions

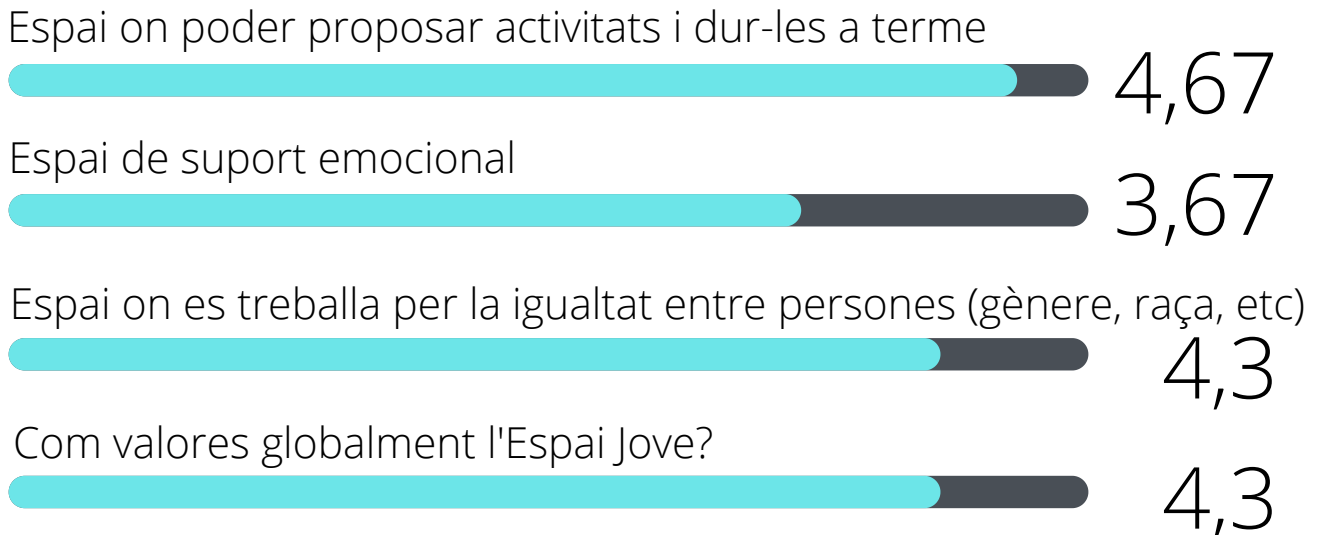


Serveis Socials Casc Antic
Konsulta'm
Escola Cintra
IES Pau Claris
Equip Proximitat i Veïnatge
Mossos d'Esquadra
Guàrdia Urbana
Palau Alòs
Banc Recursos Mancomunitat de Ciutat Vella

XICA
Taula Salut Mental
Telèfon Infància
Procés Participatiu Pou de la F.
Mescladís

Indicadors de satisfacció

(5 molt satisfet/a- 1 gens satisfet/a)



Mirant cap al futur

Al llarg d'aquest curs hem vist com el grup de joves ha anat madurant i podent entomar temes complicats que els han inquietat i els inquieten: efectes de la Covid19, salut mental, sexualitat, escapolides d'una de les joves, drogues, etc.

Les 3h d'activitat dels divendres, ens dona espai per observar els ritmes i preferències de cadascun d'ells/es, permetent-nos crear estones més íntimes els dilluns de 19h30-20h30, així com a la primera hora dels divendres.

És un grup molt heterogeni. Tot i així, el grup mostra iniciativa per conèixer-se i respecte cap a les diferències, preferències i estils de cadascú/na. Aquest conèixer-nos s'ha fet a poc a poc. Valorem que aquest fet ofereix l'oportunitat d'anar canviant allò que no ens agrada i caminar amb uns objectius comuns com a grup.

Les tardes es dibuixen amb la idea que puguin compartir moments de grup des del joc i segons les necessitats i inquietuds que mostren. Hem pogut veure com s'han adaptat a les necessitats d'altres companys i companyes, cedint, de vegades i de manera recíproca per poder teixir i construir vincles positius. La flexibilitat que han mostrat la valorem molt positivament, ja que els fa sortir del confort i l'apatia i motivar-se els uns als altres.

Destaquem les sessions de Salut Sexual que han donat pas a obrir noves vies per treballar les relacions i posar sobre la taula una realitat que solen viure en silenci o en "petites comunitats", sense tenir en compte la importància que té tenir aquesta consciència de salut sexoafectiva.

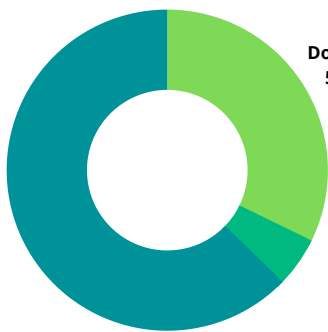
SUPORT FAMILIAR I S.O.A.F.



Famílies

97

Infants i Adolescents
113



Horari: Dill-Div / 9h-14h
Dill i Dx 16h-19h

Lloc: Plaça Pons i Clerch, 4
Arc de Sant Cristòfol, 6

Equip: 2 Psicòlogues
(1remunerada, 1voluntària)
1 Educadora Social

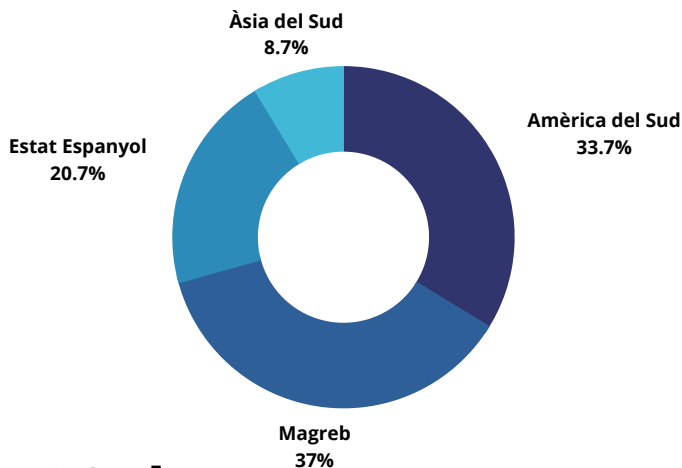


Servei/s preventiu/s d'atenció integral a famílies que ofereix una resposta psicosocial i educativa a les diverses necessitats del context familiar per millorar el seu benestar.

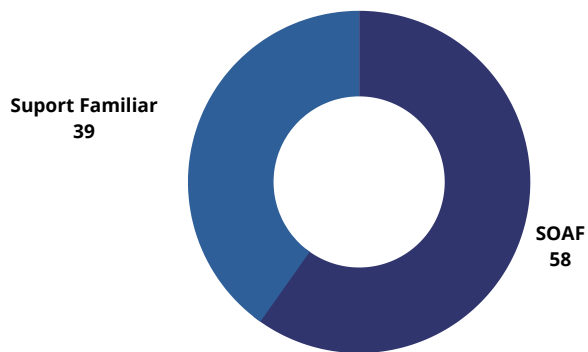
Des del Suport Familiar i el S.O.A.F (Servei d'Orientació i Acompanyament a Famílies) treballem amb contextos familiars que es troben en diferents situacions de vulnerabilitat: tant situacions d'alt risc com situacions de vulnerabilitat més lleus o transitòries.

La metodologia que fem servir està basada en el vincle i la relació, tant en els espais individuals, com als grupals.

Origen Família



Tipus d'atenció



1907h

1331h

272h

304h

atenció directa

treball intern

coordinacions



Espai individual

17 Atenció terapèutica a referents adults
1 Díada. Atenció terapèutica mare/filla
24 Orientacions educació i criança fills/es



Espai Grupal 18 mares

Tertúlia
Tallers Tècnica TRE
Xerrades Gènere Palau Alós



130 suport tràmits

35 Cita Prèvia	5 Renda mínima garantida
3 Hisenda	6 Laboral
8 Habitatge	1 Bo Social
3 Nacionalitat	1 Beca univ.
1 Separació	58 Beques estiu
5 Seguretat social	4 Beques dentista



8 lots alimentació

Fites

-El grup s'ha consolidat com a espai d'intimitat i confiança on plantejar temes que no es comparteixen a cap altre lloc.

-Valorem positivament la participació a la XICA (Xarxa d'Infància del Casc Antic) i a la Taula de Salut Mental de Ciutat Vella.

-Hem ampliat l'horari d'atenció gràcies a l'entrada de noves fonts de finançament i a partir de veure'n la necessitat. La Covid ha contribuït a generar més demanda d'acompanyaments.

Coordinacions



Serveis Socials Casc Antic, Gòtic Raval, etc
EAIA Casc Antic i Gòtic
Escoles: Collasso i Gil, Àngel Baixeres, etc.
EIPI Ciutat Vella
EAP Ciutat Vella
CSMIJ Ciutat Vella
CSMA Ciutat Vella
CAP Casc Antic
Fundació Comtal
Associació Gabella

Bayt al Thaqafa
Fundació Adsis
Palau Alós
Caritas
Suara Cooperativa
Fundació Albert
Fundació de l'Esperança
Fundació d'Osteopatia de Barcelona
Acció Solidària
Fundació Pere Tarrés

Mirant cap al futur

Juntament amb cada família dibuixem el suport i l'acompanyament segons el que cadascuna necessita. Si la petició s'escapa dels àmbits que treballem a l'entitat (terapèutic, educatiu o suport a tràmits) busquem quin servei o professional pot fer-ho. Per això, el treball conjunt amb altres agents del barri, i ciutat, és bàsic per aconseguir donar una atenció de qualitat.

Els acompanyaments que hem realitzat en el suport a tràmits posen de relleu com afecta la bretxa digital a moltes famílies. Actualment, o cal cita prèvia o els tràmits són online per a qualsevol gestió: habitatge, renda garantida, beques, declaració de renda, certificats SEPE, documentació d'identitat, etc. Hi ha part de les famílies que necessiten suport per a poder realitzar tràmits. Nosaltres ho fem amb les que estan vinculades a l'entitat.

Pel que fa a als tallers grupals, aquest any s'han incorporat diverses dones pakistaneses no vinculades a cap altre servei i que mostren dificultats amb l'idioma. De cara a propers cursos, plantejem oferir tallers per treballar la connexió amb les emocions i sentiments, alhora que els aportem vocabulari emocional en català i castellà. També hem pensat que serà important fer sessions individuals mensuals per a fer-ne seguiment, ja que són famílies que no estan vinculades a cap altre projecte. Tenim la idea de poder oferir xerrades mensuals sobre algun tema en concret, seguint les demandes del grup a les sessions i en els qüestionaris de satisfacció.

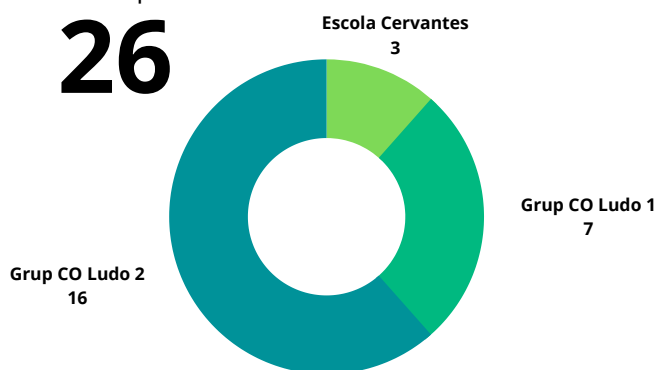
Quant al nostre marc teòric, ens plantejem seguir amb la línia de Neuroeducació que vam iniciar fa cinc cursos. Les diferents teories sobre el sistema nerviós, en què basem l'acompanyament que oferim a les famílies, ens han aportat una nova mirada sobre les persones, entenent que en lloc de parlar de persones difícils, hem de parlar de persones desregulades a fi de plantejar una intervenció més integral i integradora.



PSICOMOTRICITAT

Participants

26



Oferim sessions de psicomotricitat a infants d'entre 3 i 7 anys per acompanyar-los en el seu creixement. Els infants tenen un espai d'expressió i construcció que passa pel cos.

Hem reiniciat les sessions el mes d'octubre, amb la relaxació de les mesures Covid que ens va permetre tornar al Poliesportiu de l'Escola Cervantes.

Horari: Dill 18-19h

Div 11:30-12:30h

Div 16:30-17:30h

Lloc: Poliesportiu Esc. Cervantes

C/Fonollar 15

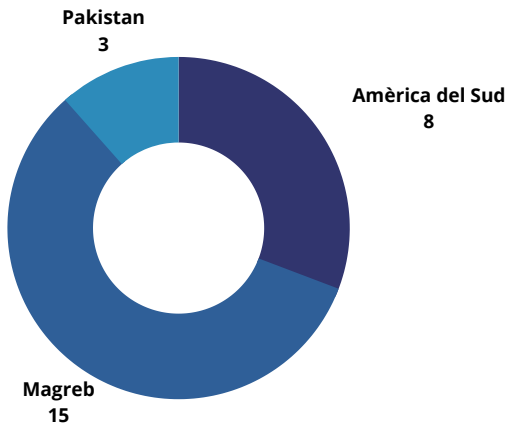
Equip: Psicomotricista

Oferim la Psicomotricitat en 3 modalitats diferents:

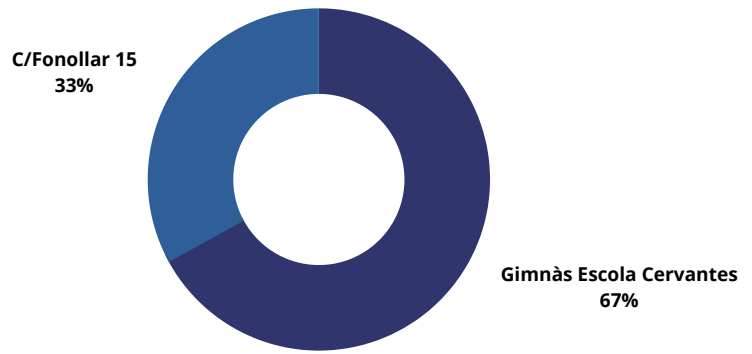
- Escola Cervantes amb infants (en horari lectiu).
- Grup CO LudoEsquitx 2 amb infants (Escola Cervantes).
- Grup CO LudoEsquitx 1 en Família (al local de l'entitat del carrer Fonollar).



Origen Família



Lloc de realització



96h

(3r Trim. 21)

52h

atenció directa

25h

treball intern

19h

coordinacions



Diària

Acollida/Activitat/Sortida

Coordinacions



Escola Cervantes
EAP Ciutat Vella
CDIAP-EIPI
SSAP Casc Antic

Mirant cap al futur

La valoració de les diferents parts que participen d'aquest suport educatiu (infants, escoles, famílies) és molt positiva per l'aportació que aconseguim fer en el procés d'aprenentatge dels infants, obrint una finestra a poder expressar i ser des del cos.

En reprendre la Psicomotricitat en horari lectiu hem plantejat noves fórmules conjuntament amb l'Escola Cervantes. Volem destacar la predisposició d'aquesta en tot moment. Per a l'entitat, el projecte de Psicomotricitat a la petita infància és clau per acompanyar als infants en el seu creixement de forma integral, tenint present com n'és d'important el cos per al desenvolupament cerebral.

Iniciem una nova fórmula de Psicomotricitat en Família, amb l'objectiu de poder compartir amb elles una proposta motriu mentre es reforça la vinculació entre els infants i adults.

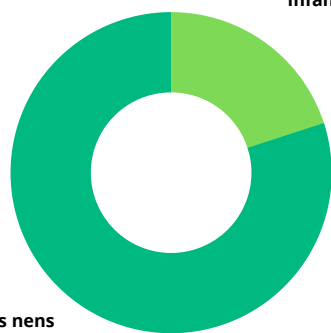
La realització de la Psicomotricitat està molt lligada a l'espai disponible al barri per dur-la a terme. Les restriccions imposades per la Covid19 van evidenciar el punt dèbil que representa no tenir espai propi. Així que seguirem buscant instal·lacions alternatives per poder garantir l'activitat.

SUPPORT INDIVIDUAL



Participants

5



Infants nenes
1

Infants nens
4

Horari: 4h/setmana per infant

Lloc: Escola Cervantes
Sala Convent Sant Agustí
Locals Entitat

Equip: 3 Educadores



El Suport Individual és una proposta d'acompanyament en els aprenentatges, principalment a l'escola.

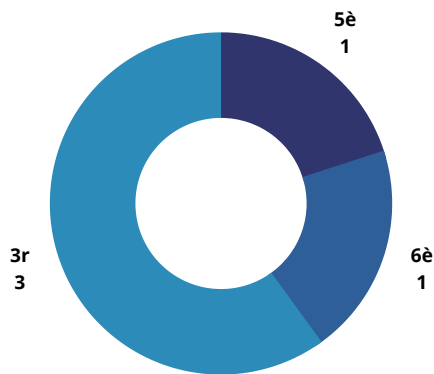
Està dirigit als nens i nenes del Cicle de Primària que són acompanyats/des per una educadora dins l'aula.

El suport vetlla per què l'infant pugui seguir el ritme de la classe, donant-li consells, ampliant explicacions sobre alguna cosa que no ha entès, animant a participar a l'infant, així com treballant les relacions amb els companys/es i el/la professor/a.

Lloc realització



Cursos infants



832h

580h

160h

92h

atenció directa

treball intern

coordinacions



Diària

Acompanyament a l'aula durant l'horari lectiu

Coordinacions



Escola Cervantes
Escola Àngel Baixeres
Escola Pere Vila
EAP Ciutat Vella
CSMIJ
SSAP Casc Antic,

Mirant cap al futur

Les famílies demanen aquest suport ja que el viuen com a generador de possibilitats per als seus fills/es. Els centres educatius, per la seva part, també s'hi interessen ja que és un recurs efectiu que suma en el procés d'aprenentatge individual dels infants. L'acció que realitzem es dissenya a mida de l'infant, del grup classe, del professorat i l'escola.

Hi ha infants que amb una mica de Suport milloren els resultats acadèmics. D'altres necessiten més temps, però experimenten millores a nivell d'autoestima, dificultats de relació i gestió de les emocions.

Quan cal, també es fa amb les famílies una tasca d'acompanyament en l'educació i procés de creixement dels seus fills/es. Abordem amb elles els "tempos" per acceptar les capacitats dels seus fills/es o per acceptar les limitacions del sistema per respondre d'una forma diferenciada a les necessitats individuals.

L'accés limitat a les escoles per la Covid19 i la necessitat d'acompanyament individualitzat d'alguns infants han fet que provem de realitzar aquest Suport Individual, no només a dins de l'escola, sinó també al Centre Obert. En aquests casos el Suport s'ha realitzat tant a dins com a fora del grup. Tots els infants que s'han acompanyat tenen NESE (necessitats educatives de suport específic).



AULA D'ESTUDI

Participants

16



Infants nens
10

Infants nenes
6

Horari: Dim i Div 15:30-17h
Lloc: Plaça Pons i Clerch 4
Convent de Sant Agustí
Equip: Educadora social
Voluntària



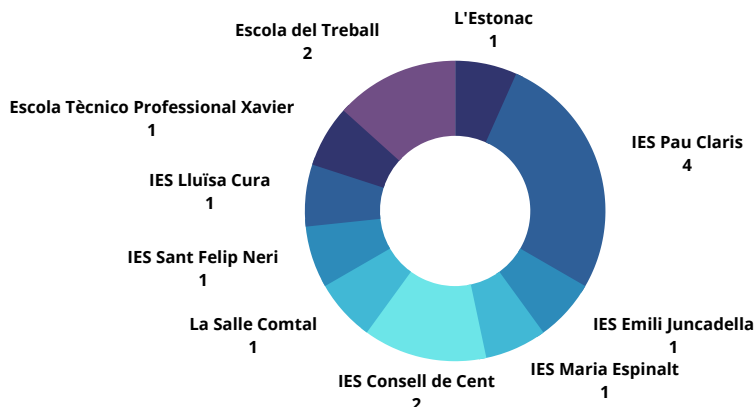
L'Aula d'Estudi és un espai adreçat a adolescents que actualment estant cursant l'ESO. Hem aportat un espai adequat per treballar i una educadora que:

- els dona suport per fer els deures.
- treballa hàbits d'estudi.
- acompanya en el camí formatiu.

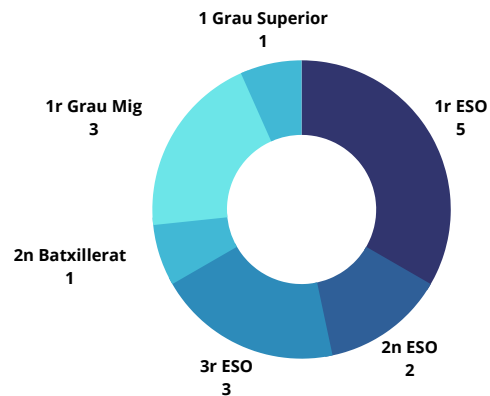
Per cada noi i noia, i tenint en compte les seves necessitats, s'ha elaborat un pla de treball.

Aquest curs tots els/les que hi han participat també assistien al Centre Obert de l'entitat.

Centres Educatius



Curs



El 90% dels noies i noies estant vinculats a Serveis Socials

144h

108h

36h

atenció directa

treball intern



Diària

Suport deures/ Pautes estudi/ Organització agenda

Mirant cap al futur

Hem creat un grup consolidat, amb ganes de venir a l'aula d'estudi, tant per fer deures, com per trobar un espai on s'han trobat a gust i han pogut compartir coses més personals.

A nivell de resolució de molts dels continguts de matemàtiques, física i química i anglès, ha estat molt útil poder comptar amb l'ajuda de la voluntària, ja que per la seva formació acadèmica permet resoldre de forma àgil molts dubtes.

Per altra banda, estar amb una altra persona permet compartir el què passa a l'aula i les observacions que es van fent dels alumnes.

Caldrà tornar a plantejar el tema espais-horaris per veure si ens podem adaptar més a les seves necessitats. Hi ha alguns d'ells/es que volen continuar venir el curs vinent.

A part de l'aula d'estudi, contemplem poder fer "tutories individuals", ja que tots/es ells/es agraeixen un espai on poder parlar tant de temes acadèmics, com personals.

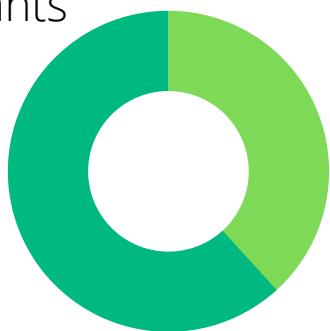
CASAL D'ESTIU



Participants

68

Infants nenes
42



Infants nens
26

Horari: Dill-Div / 10h-16:30h

Lloc: Espais de l'entitat

Casal de Gent Gran Comerç

Equip: 1 Director Casal

3 Educadores Socials

1 Integradora Social

4 Monitors de lleure

2 Persones en pràctiques

3 Voluntàries



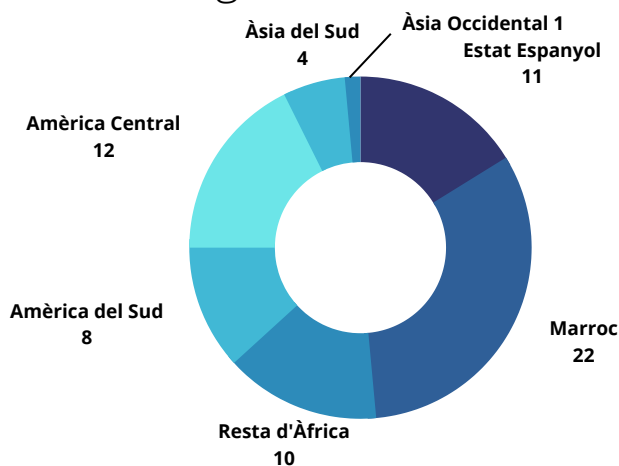
A finals de juny arriben les Activitats d'Estiu: el Casal i les Colònies.

Del 28/6 al 23/7 realitzem el Casal d'estiu, on es continua desenvolupant la tasca socioeducativa duta a terme durant el curs en els diferents grups d'edat.

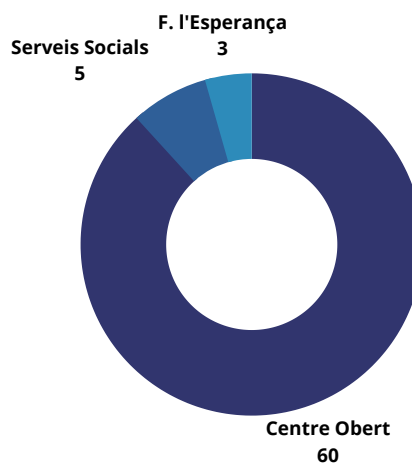
Garantim 10 dies d'activitat d'estiu per cada infant i adolescent.

Aprofitem les opcions variades que ofereix la ciutat per gaudir de l'estiu: platja, piscines, parcs i activitats d'oci.

Origen de la família



Accés



165h

130h

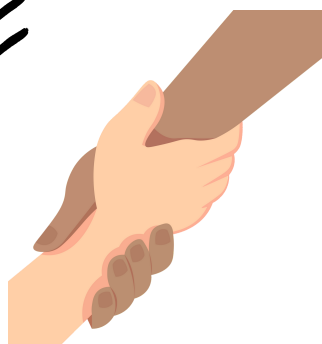
35h

atenció directa

treball intern



687 Àpats



3 Monitores Suport/ Setmana



Sortides

Platja
Piscines "Can Dragó"
Salting
Baixador Vallvidriera
Parc Ciutadella
CosmoCaixa
Tibidabo
Illa Fantasia

Fites

-Hem incorporat la figura de Director de Casal d'Estiu i ampliat el temps de dedicació a la planificació dels Casals.

-Hem tingut 3 Monitors Suport per a infants amb necessitats educatives especials.

Mirant cap al futur

Seguirem oferint una opció de lleure d'estiu per als infants i adolescents que venen durant l'any al Centre obert i d'altres que se sumen en aquest moment, ja que hi ha possibilitat d'oferir places a infants i adolescents no vinculats durant el curs.

L'Illa Fantasia és l'activitat estrella per a infants i adolescents, gaudeixen dels tobogans i les piscines que ofereix el parc.

També hem pogut anar al Tibidabo, s'han realitzat tallers al CosmoCaixa, excursions a Collserola, a la piscina de Can Dragó o a la platja de Barcelona.

Els dies que s'han quedat al barri els grups han anat a dinar al Casal d'Avis del Carrer Comerç, un lloc fresc on es carreguen d'energia.

Un servei que haurem de canviar de cara al proper Casal és el càtering, ja que no ens ha funcionat el d'aquest any. Han mostrat poca flexibilitat a l'hora de fer canvis en els menús de pícnic (eren sempre el mateix).

Durant el Casal d'estiu hem tingut el suport de 3 monitors, dins de la Campanya de Vacances de l'Ajuntament de Barcelona, perquè poguessin participar al Casal infants i adolescents amb necessitats educatives especials.



COLÒNIES D'ESTIU

Participants

18

Infants nens
9



Infants nenes
9

Horari: 19-25 juliol

Lloc: Cal Puig(L'Esquirol, Bcn)

Equip: 1 Directora de colònies
1 Monitor Suport
2 Persones en pràctiques
4 Voluntaries

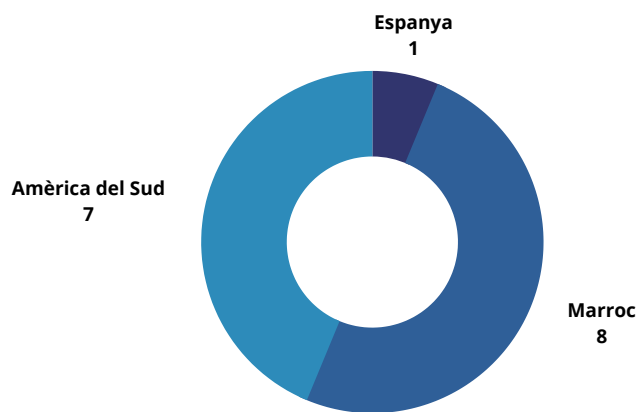


Les Colònies d'Estiu tenen un significat propi, ja que marquen un espai i temps diferent de coneixement de l'infant i les seves relacions.

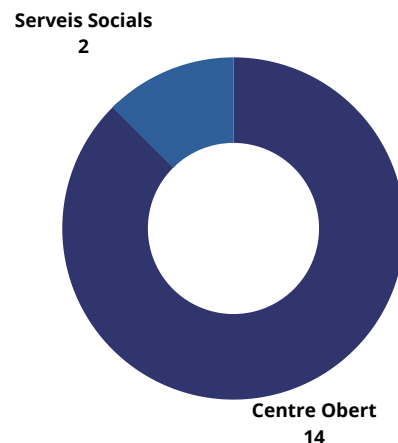
És un espai diferenciat, on principalment es treballa el grup, el temps lliure i les relacions fora de l'entorn habitual.

Hi sorgeixen aspectes que en la dinàmica diària no es produeixen i que permeten conèixer els infants amb les seves potencialitats i capacitats.

Origen Família



Accés



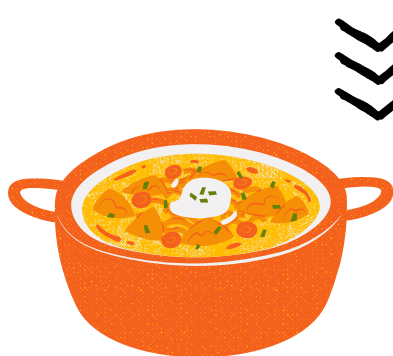
182h

144h

38h

atenció directa

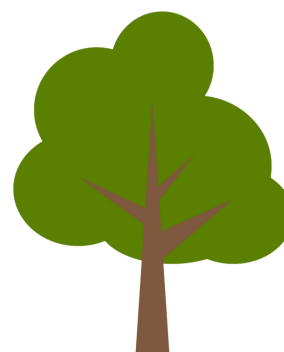
treball intern



384 Àpats



1 Monitor de suport



Activitats

- Piscina
- Gincama
- Excursions

Fites

-Hem incorporat la figura de directora de Colònies.

-Gaudir de la natura durant uns dies fora de la ciutat.

Mirant cap al futur

Al 1985 l'Esquitx inicia la seva activitat amb unes Colònies Populars amb mares i fills/es. Volem continuar oferint l'opció de Colònies perquè els infants i adolescents puguin sortir del barri, estar en contacte amb la natura i conviure durant 7 dies de vacances amb altres nens i nenes.

Cada any les Colònies giren al voltant d'una proposta engrescadora. El 2021 el centre d'interès ha girat entorn a la següent història: La societat està malalta, però no per Covid: intoxicació mòbils, desvinculació amb natura, odi entre humans, etc. De la mà d'un personatge se'ns presenta un itinerari a seguir per trobar la poció que ens sanarà. Cada dia s'han anat trobant ingredients i a la festa vam fer barreja de sucs. Cada ingredient té un significat o aporta alguna cosa per guarir la societat.

Tot i que per la Covid vam haver de tornar abans, els infants i adolescents han pogut gaudir de 5 dies complets de Colònies.

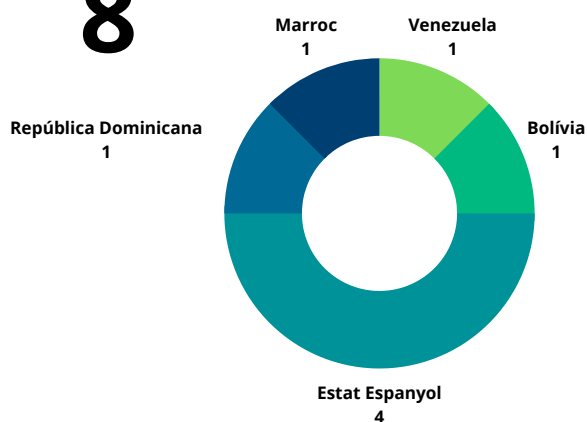
Pel proper estiu buscarem una altra casa de Colònies, ja que on hem estat és adient per una sortida de cap de setmana, però per unes colònies de 7 dies no. Hem trobat a faltar que tingués piscina pròpia i ombres en els moments de més calor.

SUPORT PSICOLÒGIC



Participants

8



Horari: Acordat amb les famílies

Lloc: Consultes privades

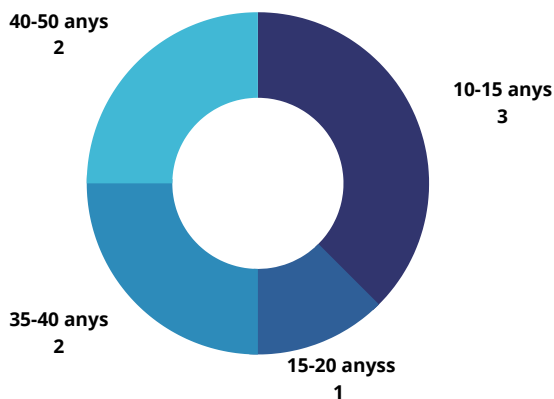
Equip: 2 Psicòlogues externes

Hem ofert suport Psicoterapèutic tant a infants com als referents adults, quan aquests ho han necessitat i acceptat.

Aquesta atenció psicoterapèutica l'hem duta a terme a través de dues professionals que s'han escollit per què treballen a partir de tècniques psicoterapèutiques de 3a Generació (EMDR, IFS).

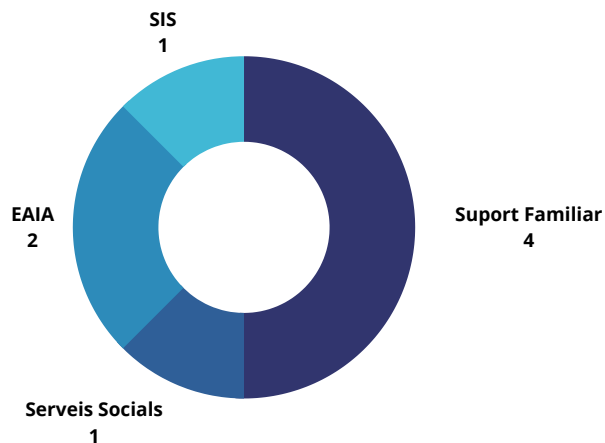


Edat



Totes les persones ateses són dones

Derivació



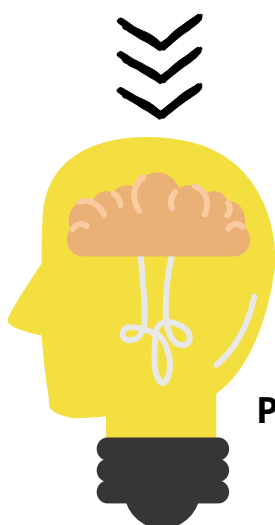
117h

82h

35h

atenció directa

treball intern



Sessions
Psicoteràpia

Fites

- Hem pogut garantir sessions de Suport Psicoterapèutic als infants i adults que ho han necessitat i acceptat.
- Hem posat a l'abast de les famílies tècniques de psicoteràpia que passen pel cos.
- Hem efectuat treball conjunt amb la Xarxa de Salut, Serveis Socials i les entitats.

Mirant cap al futur

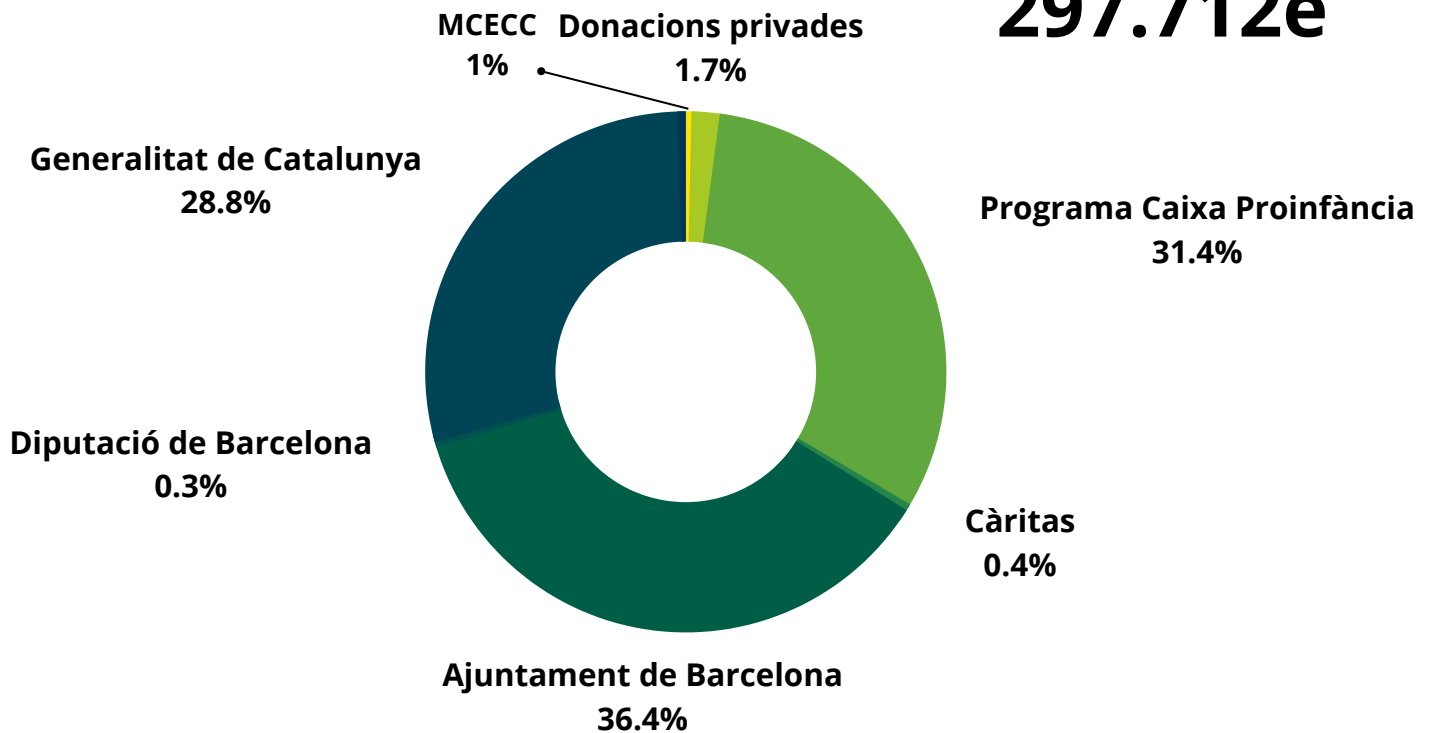
Volem continuar oferint aquest suport als infants i famílies que ho necessiten i accepten per poder contribuir a donar-los eines per a la regulació emocional.

Popularitzar la psicoteràpia per a tota la població que ho necessiti és fonamental. D'aquesta manera trencarem el tabú i posarem en valor el que ens aporta fer-ho: el camí cap a la salut mental i benestar per a les persones.

Pressupost entitat 2021

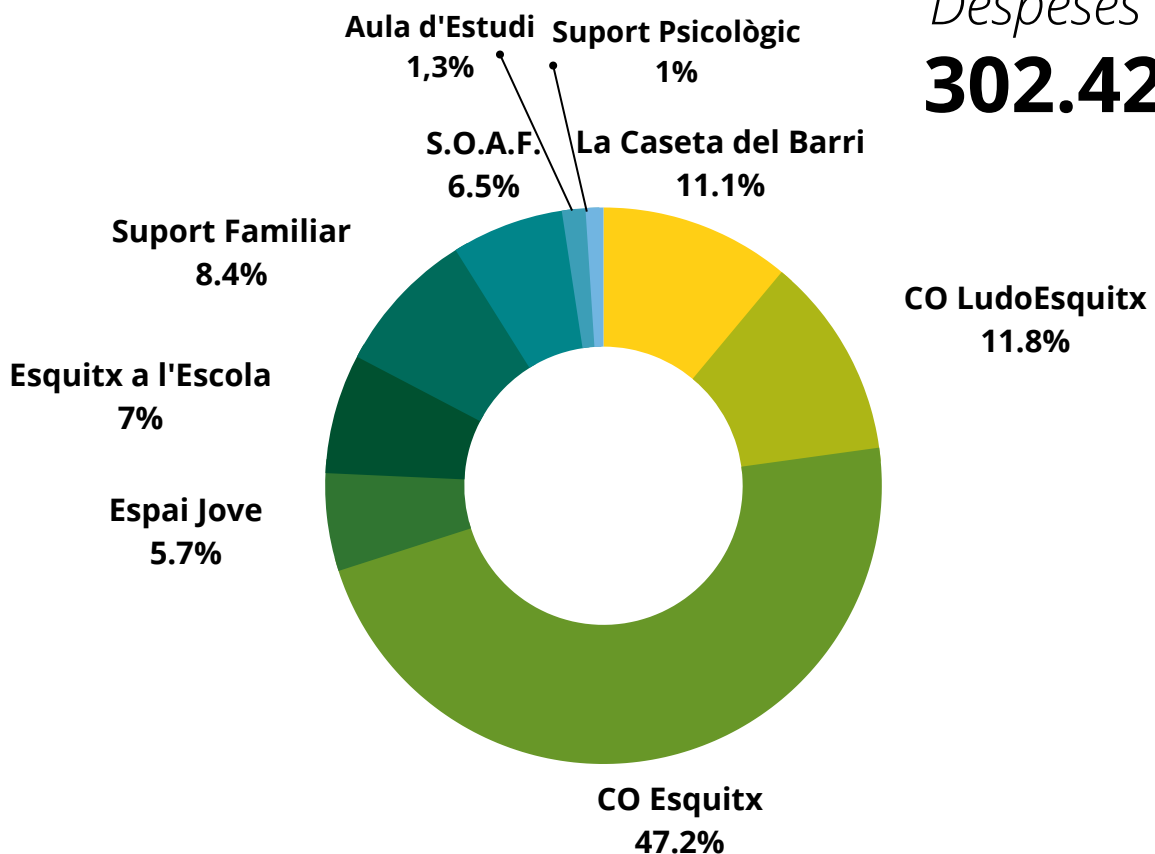
Ingressos

297.712e



Despeses

302.425e



Organigrama



Junta

Mercè/ Eva/ Estel/ Irene/ Àngels



Coordinació

Anna



**Administració
i Gestió**

**Rosa/ Irene/
Jacint/ Lluís**



**Comunicació
i Recursos**

Jordi

Infants i famílies



**Àrea
SOCIOEDUCATIVA**

CO Ludoesquitx

Júlia/ Sandra/ Gerard

CO Esquitx

**Gara/ Aisha/Sandra/Laura
Pol/ Elisa/Brighton**

Espai Jove

Júlia/ Gara/ Núria

Casal d'Estiu

**Jordi R/ Júlia/ Gara/ Sandra
Aisha/ Laura C/ Ada/ Emmanuel
Alba/ Teresa/ Joan/ Natàlia
Lídia/ Areli/ Ater**

Colònies d'Estiu

**Sara H/ Montse/ Mireia/ Marta
Emmanuel/ Rut/ Xènia/ Sara F**



**Àrea
FAMÍLIES**

La Caseta del Barri

Ester/ Mari

Suport Familiar

Àngels/ Estel

S.O.A.F

Àngels/ Irene

Suport Psicològic

Brenda/ Estel



**Àrea
SUPORT A
L'ESCOLARITAT**

Suport Individual

Laura M/ Laura C/ Aisha

Psicomotricitat

Núria

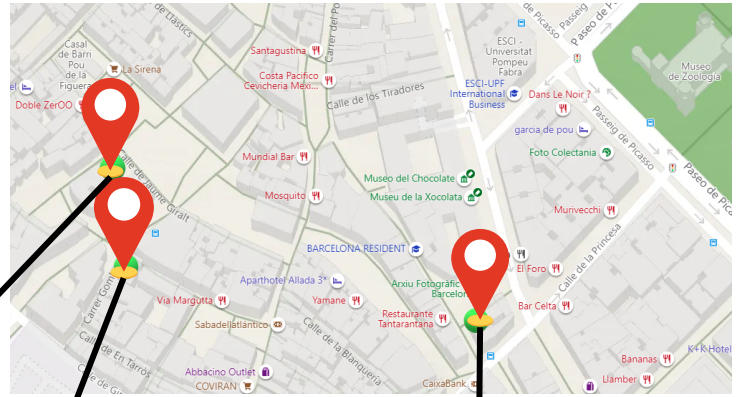
Aula d'Estudi

Irene / Alícia

Espais entitat



C/Arc de Sant Cristòfol 6
Règim de lloguer social

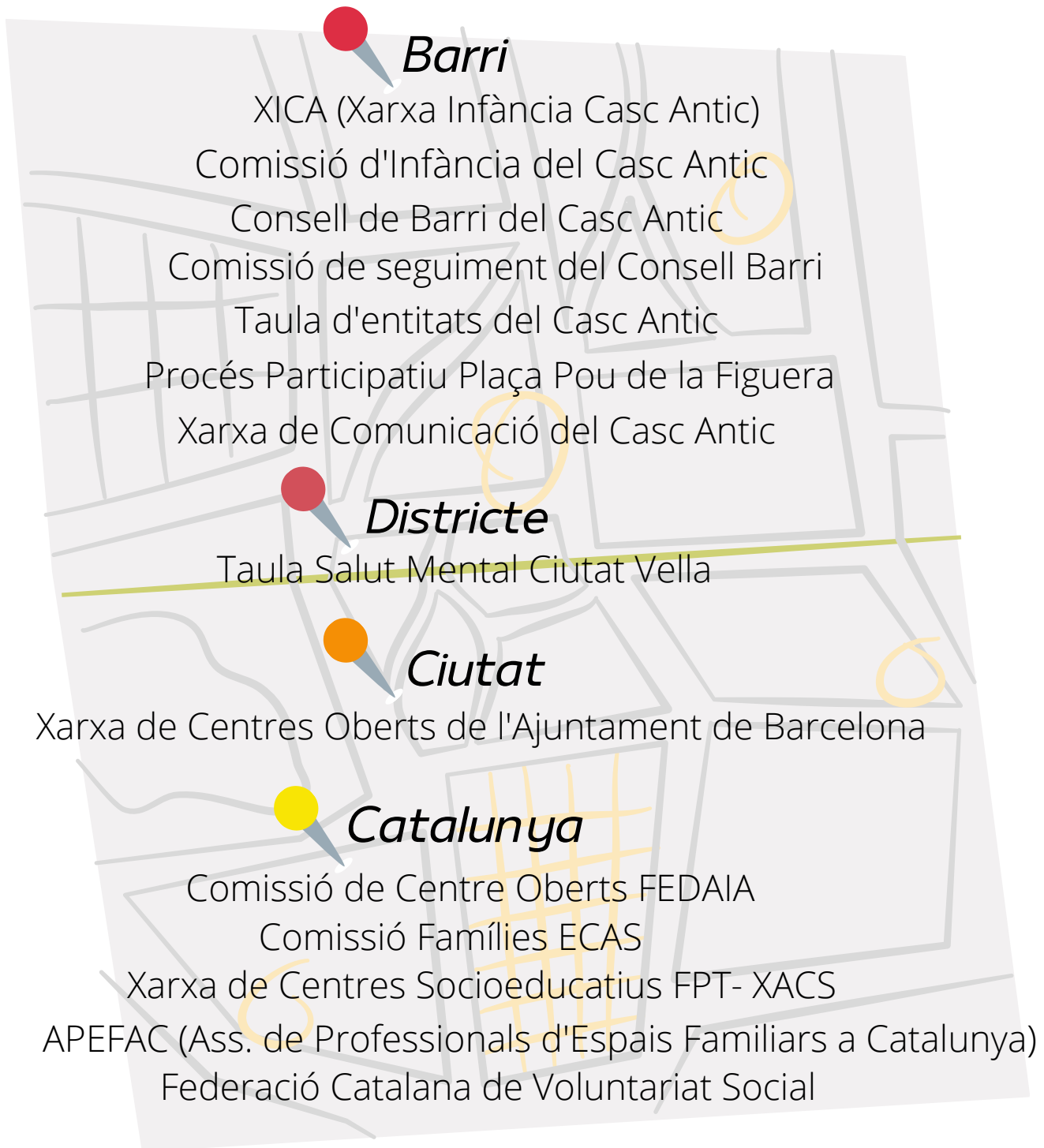


Plaça Pons i Clerch 4
Règim de lloguer social



Carrer Fonollar 15
Règim de lloguer social

Participació Comunitària



Jornades i congressos

- Procés participatiu del Pla d'Acció del Pou de la Figuera, liderat per l'Ajuntament de Barcelona.
- Programa SENTIR, a través de la col.laboració entre Nous Cims i l'Ajuntament de Barcelona per a la Xarxa de Centres Oberts de Barcelona.
- 1a Cimera Ibero-Americana: Trauma, resiliència i plenitud. El trauma com a neuro-experiència.

Mirant cap al futur

Durant aquest 2021 hem viscut molts alts i baixos degut a la situació la pandèmia. El darrer trimestre comencem a veure com, a poc a poc, van reduint-se les mesures preventives enfront la Covid. Això també fa que puguem acabar el 2021 amb una Festa de Nadal presencial a l'aire lliure amb els infants i les famílies amb la sensació de recuperar espais comuns que feia dos anys que no teníem. Això és molt important per la nostra tasca.

Pel que fa a la nostra missió, encara estem lluny de poder parlar de justícia social quan hi ha famílies que no tenen cobertes les necessitats bàsiques o amb una situació socioeconòmica precària.

Volem posar de relleu situacions que viuen els infants i les famílies:

-Situació precària d'habitatge de les famílies. La Taula d'Emergència està saturada i deixa de poder donar respostes a casos urgents. Hi ha una demora de gairebé 4 anys per donar una solució d'habitatge a les famílies.

-Documentació infants i adolescents. Haver nascut a Espanya i no tenir la nacionalitat espanyola es converteix en un greuge comparatiu amb els que sí que la tenen, això pot afectar a nivell d'identitat, pertinença i comunitat.

-Els trajectes vitals d'estrès sostingut que viuen els infants, adolescents i famílies impacta directament en la seva salut mental, partint d'un estat de supervivència i no des de la reflexió, anàlisi i mirada crítica per poder decidir i actuar.

Davant d'aquest estrès sostingut generat per les situacions de precarietat continuem treballant des de la mirada de la Neuroeducació. Ho fem en l'acció psico-socio-educativa que realitzem, tant amb els infants com amb els adults, elaborant eines per al treball que aportin regulació emocional i buscant actuar des de la calma. Amb els projectes de famílies ja fa temps que ho estem fent; continuem ara revisant i construint com ho fem amb els infants, partint del treball propi de les professionals que incorporen els coneixements en la matèria.

Mirem-nos des del cervell per poder entendre des d'on em comunico amb tu i t'acompanyo. Entenem que la nostra aportació a l'acompanyament és poder oferir aquest espai de calma mental a les famílies en aquests temps convulsos que vivim.

Continuem teixint xarxa amb els diferents serveis, tant públics com privats, per poder donar una resposta el més ajustada i ràpida possible a les situacions de risc que les famílies estan vivint i patint. Cal seguir generant sinèrgies i complicitats transversals amb agents del barri. És important evitar duplicitats i concentrar els recursos per poder oferir una atenció amb la màxima qualitat, tenint cura de les persones i dels recursos.

Seguim cultivant la nostra mirada cap a l'altre/a des de l'amor, sabent-nos que els prejudicis estant presents i que la revisió constant és essencial per poder situar-nos a davant de l'altre amb una mirada possibilitadora i empoderadora de l'altre com a ciutadà/ana de ple dret.

Tot això ho fa possible tot l'equip que conforma l'entitat, persones remunerades, voluntàries i de pràctiques que aporten el seu saber i el seu temps per poder realitzar la tasca que fem. Des de l'entitat tenim ganes de trobar fórmules per poder fidelitzar a aquest equip. Per això és un dels punts del nostre Pla Estratègic 2022-2025.



Ho fan possible:



CaixaProinfancia



TOKIO MARINE

